

**XVI МЕЖРЕГИОНАЛЬНАЯ ОЛИМПИАДА ШКОЛЬНИКОВ ПО ГЕОГРАФИИ
ВОРОНЕЖСКОГО ГОСУДАРСТВЕННОГО ПЕДАГОГИЧЕСКОГО УНИВЕРСИТЕТА
В 2025-2026 УЧЕБНОМ ГОДУ.**

ОТВЕТЫ 5–7 КЛАССЫ

Задание 1. В квадраты от 1А до 3Г вписаны географические названия. Каждое название состоит из девяти букв (кроме одного топонима). Определите эти названия и впишите их в таблицу. Каждое правильно определённое слово оценивается в 1 балл. Дополнительные баллы можно заработать, вписав в соответствующую графу таблицы информацию об этом географическом объекте.

	А	Б	В	Г
1	Р А К	Д Н И	Е Р А	М Р Н
	И Е О	И К И	О А Л	Р О О
	Б С К	Й С Й	К С Ь	А М Е
2	А Н Д	О В О	Н Ц Е	Т О К
	М У С	Е Р Г	Е О В	С Ч У
	А Н Е	Б И Н	Р А Б	К О Е
3	М О Р	Б Н Ь	А М У	А Н О
	И Т С	О А В	С Д Н	М О В
	Е О К	Х А Й	Е Н А	С А Т

О Т В Е Т Ы			Оценка в баллах
Квадрат	Слово (1 балл)	Пример дополнительной информации – 1 балл	
1А	Карибское	Полузамкнутое море, расположенное между Южной Америкой на юге, восточным побережьем Центральной Америки на западе и Антильскими островами на востоке и севере. Связано Юкатанским проливом с Мексиканским заливом. По типу котловины относится к окраинным, лежащим в переходной зоне.	1 + 1
1Б	Индийский	Океан омывает южные берега Азии, восточные берега Африки, западные берега Австралии, на юге граничит с Южным океаном. Начал формироваться в мезозое в ходе раскола Гондваны.	1 + 1
1В	Аральское	Бессточное озеро, остаточное. Расположено среди равнин Средней Азии. В настоящее время усыхает, распадается на ряд водоёмов. Раньше в него впадали реки Амударья и Сырдарья.	1 + 1
1Г	Мраморное	Внутреннее море. Соединено с Чёрным морем проливом Босфор, с Эгейским морем проливом Дарданеллы. Омывает юго-восточные берега Европы (Балканского п-ва), западные берега п-ва Малая Азия.	1 + 1
2А	Амундсена	Окраинное море Южного океана, у берегов Антарктиды к западу от моря Беллинсгаузена.	1 + 1
2Б	Берингово	Окраинное, полузамкнутое море Тихого океана. Омывает северо-восточные берега Евразии и северо-западные берега Северной Америки. С юга – гряда Алеутских островов. Берингов пролив на севере соединяет море с Чукотским морем Северного Ледовитого океана.	1 + 1
2В	Баренцево	Окраинное, шельфовое море Северного Ледовитого океана. Омывает берега Скандинавского и Кольского полуостровов, на востоке граница проходит по о-вам Новой Земли. Проливами Карские Ворота, Югорский Шар и Маточкин Шар соединяется с Карским морем.	1 + 1
2Г	Чукотское	Окраинное, шельфовое море Северного Ледовитого океана между морями Восточно-Сибирским и Бофорта. Омывает северо-восточные берега Азии и северо-западные берега Северной Америки.	1 + 1
3А	Тиморское	Окраинное шельфовое море Индийского океана между о. Тимор и северо-западным побережьем Австралии. Омывает западные берега полуострова Арнемленд.	1 + 1

ЗБ	Бохайвань	Залив на северо-западе Жёлтого моря Тихого океана, в него впадает р. Хуанхэ.	1 +1
ЗВ	Амазонка	Река Южной Америки, относится к бассейну Атлантического океана, берёт начало в Андах Перу при слиянии рек Мараньон и Укаяли, самая большая по площади бассейна и полноводная в мире.	1 +1
ЗГ	Тасманово	Окраинное, шельфовое море Индийского океана, омывает северные берега полуострова Арнемленд в Австралии, южные берега о. Новая Гвинея.	1 +1
Итого:			24

Задание 2.

Шлюпы «Восток» и «Мирный» у берегов Антарктиды.

Перед вами учебная иллюстрация «Шлюпы «Восток» и «Мирный» у берегов Антарктиды».



- 1) Однако художник сделал несколько ошибок. Сможете ли вы их найти? (до 5 баллов за каждую найденную ошибку и ее обоснование).
 - 2) Определите в каком направлении плывут корабли на этой картине? (2 балла за правильный ответ).
 - 3) Как вы это докажете? (до 3 баллов за обоснование).
- По воспоминаниям М.П. Лазарева, шлюпы периодически менялись местами. Чаще первым шел «Восток», но иногда эта честь доставалось «Мирному».
- 4) Какое из этих судов «Восток», а какое «Мирный»?
 - 5) Докажите свою точку зрения (4–5 2 балла за правильный ответ).
 - 6) Почему первым обычно шел шлюп «Восток»? (5 балла за объяснение).
 - 7) Кто из великих русских адмиралов считал своим учителем М.П. Лазарева? (до 5 баллов за правильный ответ).
- 1) Ошибки рисунка (до 5 баллов за каждую правильно определенную ошибку и ее обоснование):
 - а) В правой части картины нарисован покрытый льдом берег, а на самом деле, корабли не смогли подойти к берегу материка и видели его лишь издалека. Тут надо отметить, что это именно берег, так как у айсберга края ровные, оформленные по линии разлома.
 - б) Близко к айсбергам корабли тоже не подходили. Это опасно и капитаны это великолепно знали.

в) Корабли обошли материк с востока, против часовой стрелки, а значит материк должен быть по правому борту, а на картине он расположен слева.

г) Паруса надуты ветром в одну сторону, а флаги развеваются в другую сторону.

2) Как уже было сказано выше корабли плыли на восток, но на картине они плывут в противоположном направлении – на запад (2 балла).

3) Это можно понять из того, что: Антарктида находится слева по движению кораблей, а море справа, или по направлению солнечных лучей, которые падают с севера (3 балла).

4-5) «Восток» был на 3 метра длиннее и на метр шире «Мирного». Мачты были на пять метров выше, что позволяло разместить дополнительный ярус парусов. Судя по картине, более высокие мачты у первого корабля. Значит впереди идет «Восток», хотя визуально второй корабль выглядит длиннее (2 балла).

6) Обычно «Восток» шел впереди, так как имел большую скорость. Он мог развивать скорость до 10 узлов, а «Мирный» не более 8. Впоследствии М.П. Лазарев отмечал, что так и не понял, зачем нужно было посылать в совместную экспедицию два корабля со столь большой разницей в скорости. Обычно «Восток» уходил вперед и поджидал более тихоходный «Мирный». Однако при плавании во льдах более тяжелый и короткий «Мирный» имел преимущество и часто шел первым (до 5 баллов за объяснение).

7) М.П. Лазарев совершил три кругосветные экспедиции, после чего служил на Чёрном море, став сначала начальником штаба, а потом командующим. Под его началом служили будущие герои обороны Севастополя – адмиралы Нахимов, Корнилов и Истомин (до 5 баллов).

Итого 22 балла.

Задание 3.

Над пунктом, географическим антиподом г. Воронежа пролетает самолет. Его дальнейший маршрут, следующий: он пролетел 5742 км строго на север, затем 20038 км на восток, а затем 5555 км на север и совершил посадку. Определите координаты точки посадки.

Примечание: для расчётов используете координаты пункта в черте г. Воронежа $51^{\circ}41'$ с.ш., $39^{\circ}12'$ в.д. Все числа в расчётах округляем до десятых.

Ответы.

1. Географический антипод г. Воронежа имеет координаты $51^{\circ}41'$ ю.ш., $140^{\circ}48'$ з.д.
2. Пролетев на север самолет окажется на экваторе на долготе $140^{\circ}48'$ з.д.
3. Пролетев $\frac{1}{2}$ экватора (180°), он окажется в точке с долготой г. Воронежа – $39^{\circ}14'$ в.д.
4. Пролетев на север $5555 \text{ км} / 111,1 \text{ км} = 50^{\circ}$ самолёт окажется в точками с координатами: 50° с.ш., $39^{\circ}14'$ в.д.

Итого 8 баллов (ошибка до 1 градуса не учитывается). За ошибку до 3 градусов – 4 балла. Ошибка более 3 градусов – 0 баллов.

Задание 4.

Изучите предложенный фрагмент топографической карты. Предложите вариант размещения какого-либо промышленного предприятия на выбранной территории. Обоснуйте свой выбор.

В ответе указывается **место расположения предприятия, его специализация (производимая продукция)**. Описывать уже существующие предприятия не нужно, баллы за это засчитаны не будут.

Баллы будут начислены в зависимости от глубины обоснования.

Место расположения	Прописано четко, с указанием ориентиров. Определить это место возможно – 4 балла. Прописано, но нечетко, без указания ориентиров. Определить это место возможно – 2 балла. Определить местоположение объекта по описанию невозможно – 0 баллов.
Указано предприятие	Указано предприятие, его специализация, подробно описана номенклатура производимой продукции – 5 баллов. Указано предприятие, его специализация, нет номенклатуры производимой продукции / упомянута только номенклатура продукции / описание схематично – 3 балла. Указано предприятие, остальные данные отсутствуют – 1 балл.

Итого: до 9 баллов.

Задание 5.

Эта фотография сделана в России. Точно укажите субъект РФ и район, где был сделан снимок.



- 1) За правильное определение субъекта – 2 балла.
- 2) За правильное определение района – 2 балла.
- 3) За правильное определение животного, птицы и кустарника, расположенных на переднем плане по 1 баллу.
- 4) За правильное определение горной системы на дальнем плане – 1 балл.
- 5) Сколько поселков городского типа расположено в данном районе, какие – по 1 баллу за каждое правильное название.

1) На фотографии видны 2 животных и одно растение. Это гималайский медведь, египетская цапля и рододендрон Шлиппенбаха. Все три вида встречаются совместно только в Приморском крае – 2 балла.

2) Рододендрон Шлиппенбаха растение уникальное. В России его можно встретить только в Хасанском районе Приморского края – 2 балла.

3) По 1 баллу за каждый правильно определенный вид (до 3 баллов).

4) Если это Хасанский район, то горы на горизонте это отроги хребта Сихотэ-Алинь – 1 балл.

5) В Хасанском районе нет ни одного города, но есть 6 поселков городского типа: Зарубино, Краскино, Посыет, Приморский, Славянка, Хасан – по 1 баллу за каждый правильно названный поселок (до 6 баллов).

Итого: до 14 баллов.

**XVI МЕЖРЕГИОНАЛЬНАЯ ОЛИМПИАДА ШКОЛЬНИКОВ ПО ГЕОГРАФИИ
ВОРОНЕЖСКОГО ГОСУДАРСТВЕННОГО ПЕДАГОГИЧЕСКОГО УНИВЕРСИТЕТА
В 2025-2026 УЧЕБНОМ ГОДУ.**

8–9 КЛАССЫ

Задание 1. В квадраты от 1А до 3Г вписаны названия рек. Каждое название состоит из восьми букв. Определите эти названия и впишите их в таблицу. Каждое правильно определённое слово оценивается в 1 балл. Дополнительные баллы можно заработать, вписав в соответствующую графу таблицы информацию об этом географическом объекте.

	А	Б	В	Г
1	А Н А	У Л О	Т У П	Ы С Н
	И Д А	М Б К	У М А	Р Я Ь
	Ж Г В	Я И Л	М О Й	Д А Р
2	Т Е Н	И Г Р	К А А	К И В
	С Е Н	Н У А	С А Б	Т Р Я
	С И К	И З Б	А Т А	О Р И
3	А М А	И Л Ь	Б О Д	И К О
	А К З	Г Е М	И Э С	К Е Й
	О Н О	И Н Д	К Е С	А М И

ОТВЕТЫ			Оценка в баллах
Квадрат	Слово (1 балл)	Пример дополнительной информации – 1 балл	
1А	Гвадиана	Река в Испании и Португалии (на Пиренейском полуострове), начинается на плато Ла-Манча (Новая Кастилия), впадает в Кадисский залив Атлантического океана.	1 +1
1Б	Колумбия	Река на западе Канады и США. Начинается в Скалистых горах, впадает в Тихий океан, образуя эстуарий.	1 +1
1В	Путумайо	Река в Южной Америке, левый приток Амазонки, начинается в южной части Колумбийских Анд на склонах Центральной Кордильеры.	1 +1
1Г	Сырдарья	Река в Средней Азии, образуется слиянием рек Нарына и Кардарьи в пределах Ферганской долины. Течёт по восточной окраине Кызылкума, впадает в Малое море, часть бывшего Аральского моря.	1 +1
2А	Теннесси	Река в США левый приток р. Огайо (система Миссисипи). Образуется при слиянии рек Холстон и Френч-Брод, стекающих с западных склонов Аппалач. Относится к бассейну Атлантического океана.	1 +1
2Б	Баргузин	Река в Бурятии относится к бассейну Северного Ледовитого океана, впадает в оз. Байкал.	1 +1
2В	Атабаска	Река в Канаде.	1 +1
2Г	Виктория	Водопад на реке Замбези в Южной Африке. Относится к крупнейшим в мире.	1 +1
3А	Амазонка	Река Южной Америки, относится к бассейну Атлантического океана, начинается в Андах Перу при слиянии рек Мараньон и Укаяли, самая полноводная и крупная по площади бассейна в мире.	1 +1
3Б	Гильменд	Река в Афганистане, относится к бассейну внутреннего стока Передней Азии, начинается в горах Гиндукуша, протекает по пустынной равнине.	1 +1
3В	Эссекибо	Река в Южной Америке, в Гайане, начинается в горах Гвианского плоскогорья, впадает в Атлантический океан, образуя эстуарий.	1 +1
3Г	Кемийоки	Река в Финляндии, начинается на возвышенности Манселькя, впадает в Ботнический залив Балтийского моря.	1 +1
Итого:			24

Задание 2.

Изучите предложенный фрагмент топографической карты. Предложите вариант размещения какого-либо промышленного предприятия на выбранной территории. Обоснуйте свой выбор.

В ответе указывается **место расположения предприятия**, его **специализация (производимая продукция)**, **факторы размещения производства**, повлиявшие на его размещение с **подробной характеристикой** особенностей влияния каждого фактора на выбранной территории. Описывать уже существующие предприятия не нужно, баллы за это засчитаны не будут.

Баллы будут начислены в зависимости от глубины обоснования.

Место расположения	Прописано четко, с указанием ориентиров. Определить это место возможно – 4 балла. Прописано, но нечетко, без указания ориентиров. Определить это место возможно – 2 балла. Определить местоположение объекта по описанию невозможно – 0 баллов.
Указано предприятие	Указано предприятие, его специализация, подробно описана номенклатура производимой продукции – 5 баллов. Указано предприятие, его специализация, нет номенклатуры производимой продукции / упомянута только номенклатура продукции / описание схематично – 3 балла. Указано предприятие, остальные данные отсутствуют – 1 балл. Не указано предприятие – 0 баллов.
Факторы размещения производства	Указан фактор размещения – 2 балла. Охарактеризованы особенности фактора размещения на выбранном участке местности (приведены примеры с карты, описано производство и т.п.) – до 3 баллов. <i>За каждый приведенный фактор баллы начисляются отдельно.</i> Если фактор размещения на данной территории отсутствует (фактор описан неверно для этого вида предприятий) – 0 баллов. Примеры факторов: Сырьевой, водный, топливный, энергетический, трудовой, потребительский, транспортный, научный, экологический, географический, политико-географический.

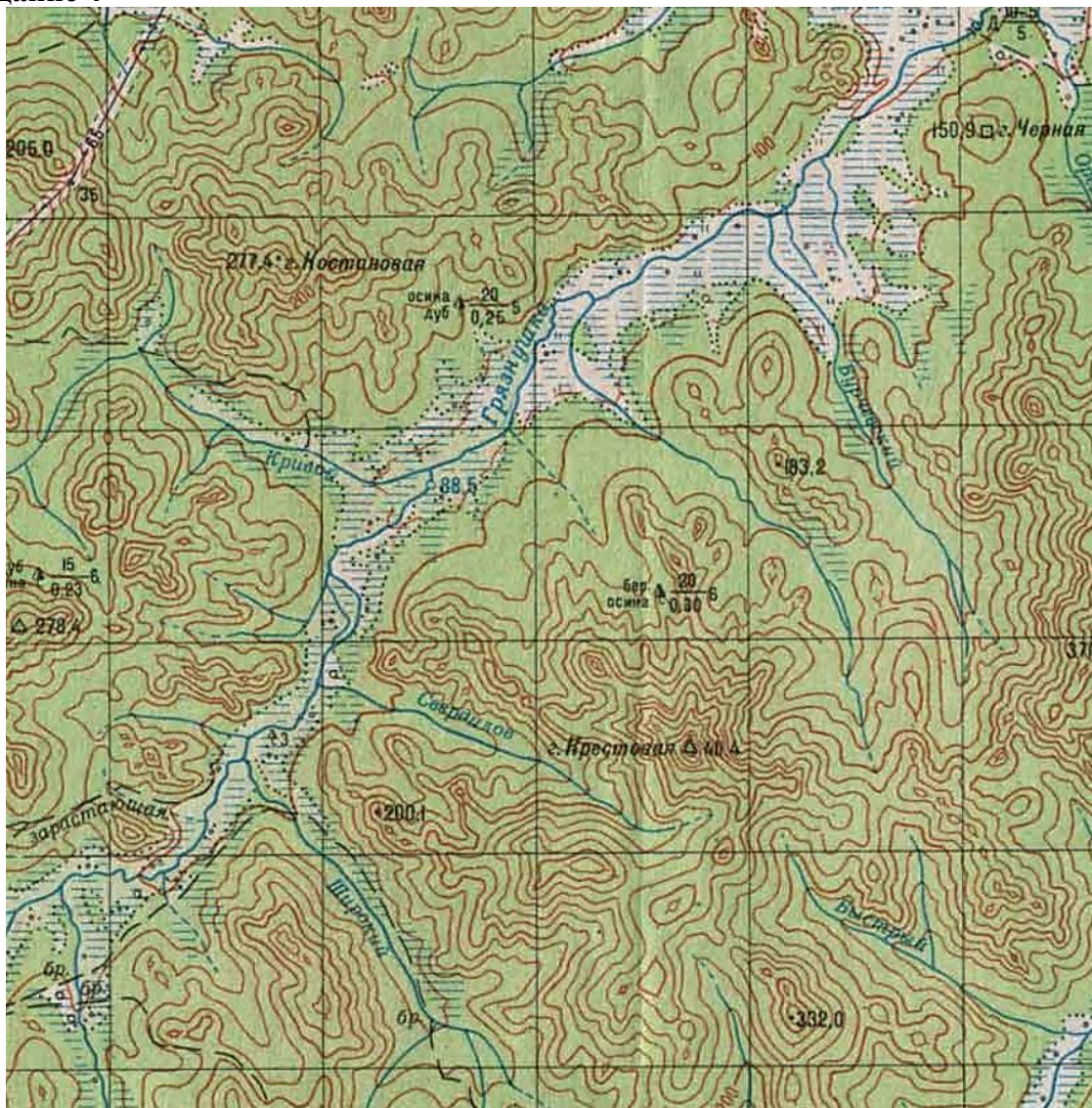
Задание 3.



- 1) Хорошо ли архитектор знал географию? – 1 балл.
- 2) Докажите свою точку зрения. – до 3 баллов.

На вершине здания архитектор установил глобус. При установке вне помещения стационарного глобуса есть правило – ось глобуса должна смотреть на север. На фотографии хорошо видно, что на часах полдень, следовательно солнце стоит на юге, но ось глобуса смотрит именно на юг, а не на север. Значит географию архитектор знал плохо.

Задание 4



- 1) За правильно выбранный участок – 5 баллов.
- 2) За карту будущей плотины и водохранилища – до 10 баллов.
- 3) За каждый обоснованный довод места строительства – по 5 баллов.
- 4) За правильный расчет мощности будущей ГЭС – до 15 баллов.

- 1) Плотины строят в таком месте, где:
 - а) ее длина минимальна;
 - б) ее высота максимальна;
 - в) расход воды максимален;
 - г) зона затопления содержит минимальный растительный покров;
 - д) в зоне затопления нет дорог и населенных пунктов.

**ХVI МЕЖРЕГИОНАЛЬНАЯ ОЛИМПИАДА ШКОЛЬНИКОВ ПО ГЕОГРАФИИ
ВОРОНЕЖСКОГО ГОСУДАРСТВЕННОГО ПЕДАГОГИЧЕСКОГО УНИВЕРСИТЕТА
В 2025-2026 УЧЕБНОМ ГОДУ.**

10–11 КЛАССЫ

Задание 1. В квадраты от 1А до 3Г вписаны названия географических объектов. Каждое название состоит из восьми букв. Определите эти названия и впишите их в таблицу. Каждое правильно определённое слово оценивается в 1 балл. Дополнительные баллы можно заработать, вписав в соответствующую графу таблицы информацию об этом географическом объекте.

	А	Б	В	Г
1	Д К А	Б Р А	Т Ю Т	И О К
	А Ч М	А Л Д	Н А Л	Й Л Ь
	Т К А	Н Р О	Д И Я	И К С
2	Е Л Н	К О Т	К И С	А Н И
	Ч Ю И	Т Н А	С Й К	С О Ь
	А С К	Е Н С	М Ы Р	Г А Л
3	Н О К	Й Ь Н	Б Р И	И О Р
	И С М	О Л Ы	А Л Я	Л К Н
	Ч Р Ё	Г И Й	Н А К	Л О У

О Т В Е Т Ы			Оценка в баллах
Квадрат	Слово (1 балл)	Пример дополнительной информации – 1 балл	
1А	Камчатка	Полуостров на С.-В. Азии, в РФ. Омывается с востока Тихим океаном, с запада Охотским морем. На п/ве св. 160 вулканов, есть гейзеры.	1 +1
1Б	Лабрадор	Полуостров на С.-В. Северной Америки, в Канаде. Омывается водами Северного Ледовитого (запад, север) и Атлантического (восток и ю-в) океанов.	1 +1
1В	Ютландия	Полуостров в Европе, (территория Дании и ФРГ на юге) расположен между Балтийским и Северным морями. Отделён от Скандинавского п/ва проливами Скагеррак, Каттегат, Эресунн.	1 +1
1Г	Кольский	Полуостров на С.-З. Европы, в европейской части РФ (Мурманская область). Омывается на севере Баренцевым морем, на востоке и юге Белым морем.	1 +1
2А	Челюскин	Мыс сев. оконечность п/ва Таймыр, самая северная точка Евразии и материковой суши, РФ – 77°43' с.ш.	1 +1
2Б	Котантен	Полуостров на с-з Франции, между заливами Сен-Мало и Сены.	1 +1
2В	Крымский	Полуостров на юге Европы, в РФ (республика Крым), омывается Чёрным и Азовским морями. С материком соединён узким Перекопским перешейком.	1 +1
2Г	Гальинас	Мыс самый северный в Южной Америке расположен на полуострове Гуахира в Колумбии, под 12°25' с.ш.	1 +1
3А	Мёрчисон	Мыс на п/ве Бутия Сев. Америки, в Канаде. Самая северная точка материка, 71°50' с.ш..	1 +1
3Б	Игольный	Мыс самый южный в Африке, 34°52' ю.ш..	1 +1
3В	Калабрия	Полуостров на юге Апеннинского полуострова, в Италии. На востоке и ю-в омывается водами Ионического моря, на западе с-з водами - Тирренского моря, от Сицилии отделён Мессинским проливом, от п/ва Салентина заливом Таранто.	1 +1
3Г	Корнуолл	Полуостров на Ю.-З. о. Великобритания между проливом Ла-Манш и Бристольским заливом.	1 +1
Итого:			24

Задание 2.

Изучите предложенный фрагмент топографической карты. Предложите вариант размещения какого-либо промышленного предприятия на выбранной территории. Обоснуйте свой выбор.

В ответе указывается **место расположения предприятия**, его **специализация (производимая продукция)**, **факторы размещения производства**, повлиявшие на его размещение с подробной характеристикой особенностей влияния каждого фактора на выбранной территории. Описывать уже существующие предприятия не нужно, баллы за это засчитаны не будут.

Выявите причины, которые могут **вызвать затруднения, при создании этого предприятия** (ограничивающие факторы).

Баллы будут начислены в зависимости от глубины обоснования.

Место расположения	Прописано четко, с указанием ориентиров. Определить это место возможно – 4 балла. Прописано, но нечетко, без указания ориентиров. Определить это место возможно – 2 балла. Определить местоположение объекта по описанию невозможно – 0 баллов.
Указано предприятие	Указано предприятие, его специализация, подробно описана номенклатура производимой продукции – 5 баллов. Указано предприятие, его специализация, нет номенклатуры производимой продукции / упомянута только номенклатура продукции / описание схематично – 3 балла. Указано предприятие, остальные данные отсутствуют – 1 балл. Не указано предприятие – 0 баллов.
Факторы размещения производства	Указан фактор размещения – 2 балла. Охарактеризованы особенности фактора размещения на выбранном участке местности (приведены примеры с карты, описано производство и т.п.) – до 3 баллов. <i>За каждый приведенный фактор баллы начисляются отдельно.</i> Если фактор размещения на данной территории отсутствует (фактор описан неверно для этого вида предприятий) – 0 баллов. Примеры факторов: Сырьевой, водный, топливный, энергетический, трудовой, потребительский, транспортный, научный, экологический, географический, политико-географический.
Ограничивающие факторы	За каждый ограничивающий фактор с обоснованием – до 3 баллов.

Задание 3.



1) Куда идет электричка из Москвы? (2 балла за правильный ответ).

Это может быть электричка Москва – Петушки или Москва – Можайск.

2) Докажите свою точку зрения. (до 5 баллов за систему доказательств).

Мы видим, что слева на склонах еще лежит снег, а справа он уже растаял. Значит слева склон северной экспозиции, а справа южной. При отрицательных формах рельефа склон северной экспозиции находится на юге, а южной экспозиции на севере. Значит электричка идет или с запада на

восток или с востока на запад. Под это направление подходят две электрички: Москва – Можайск и Москва – Петушки.

3) В каком месяце сделана фотография? (1 балл за правильный ответ).

Апрель

4) Докажите свою точку зрения (до 3 баллов за систему доказательств).

Девушка у дороги стоит в куртке, на склоне северной экспозиции снег еще не стаял, но на склоне южной экспозиции уже зеленеет трава. Это возможно только в первой половине апреля.

5) В какое время суток сделана эта фотография? (1 балл за правильный ответ).

В 16 часов,

6) Докажите свою точку зрения (до 3 баллов за систему доказательств).

Тени превышают высоту вагона. Если бы было 12 часов, то тени были бы короче высоты, а утром и вечером Солнце уже склонялось бы к горизонту и тени были бы очень длинные.

7) До какого из этих памятных мест вы сможете доехать на этой электричке? (2 балла за правильный ответ)

А – Кусково. Все остальные дворцы и усадьбы лежат далеко от Москвы и добраться до них московской электричкой нельзя.

8) Как это место называется, что вы о нем знаете? (до 5 баллов за полноту ответа)

Кусково – бывшее имение графов Шереметевых, где сохранился архитектурно-художественный ансамбль XVIII века. Расположен на востоке Москвы на территории района Вешняки. Усадьба состояла из трёх частей: запрудной со Зверинцем, французского регулярного парка с основным архитектурным ансамблем и английского парка «Гай». Архитектурно-парковый комплекс центральной парадной части сохранился практически полностью.

Центром ансамбля является дворец, в котором сохранились планировка и декоративное убранство интерьеров с произведениями русского и западноевропейского изобразительного и прикладного искусства; дарственные портреты русских императоров и нескольких поколений Шереметьевых.

Итого до 22 баллов.

Задание 4

1) Определите по этим данным страну (4 балла за правильный ответ).

Нам известно, что страна лежит в соседнем с Московским часовом поясе, но лететь до нее далеко и с пересадками. Значит она расположена в Африке. Все остальные точки или будут слишком близко, или в других часовых поясах. В стране вечное лето, значит это или экваториальный, или субэкваториальный пояс. Страна граничит только с 3 странами и еще не освоена российскими туристами. Под такие данные подходит только Малави. Она лежит на берегу озера Ньяса и имеет сеть курортов на западном берегу озера.

2) Назовите главный экспортный продукт этой страны (5 баллов за правильный ответ).

Табак.

3) Почему туристический сезон длится с мая по октябрь? (до 3 баллов за полное объяснение).

В это время в стране сухой сезон.

4) С пересадкой через какие страны можно сюда добраться? (по 1 баллу за каждый вариант).

Лететь сюда из Москвы можно через Турцию, ОАЭ, Катар, Египет, Эфиопию.

5) Как называются основные курорты этой страны? (по 1 баллу за каждый правильно названный курорт)

Макокола, Нхата-Бей, Манки-Бей, Салима.

Итого до 21 балла.